

A photograph of a field of red poppies. A large, semi-transparent red graphic, consisting of a vertical bar on the left and a large circular shape on the right, is overlaid on the image. The background is a soft-focus field of red poppies with green stems and leaves.

Vleuterweide heeft een bijzonder systeem van duurzaam waterbeheer. Het regenwater wordt opgevangen in watergangen en wadi's. In de wadi's wordt het water al meteen gezuiverd. Vleuterweide heeft hoe dan ook een bijzondere bodem: de Romeinen hebben er hun sporen ruimschoots achtergelaten, langs de kronkelige loop van het oude riviertje de Heldam. Archeologen hebben onder meer een wachttoren opgegraven. Het bijzondere landschap heeft ook bijgedragen aan het uiterlijk van Vleuterweide. Landschapsarchitecte Mirjam Koevoet liet zich daardoor inspireren bij het vormgeven van de openbare ruimte.



De historische landschappelijke opbouw van het gebied is het uitgangspunt voor de verschillende karakteristieken van de woonbuurten van Vleuterweide. De stroomruggen van de Oude Rijn in het noorden en de Leidsche Rijn in het zuiden zijn duidelijk herkenbaar. Daartussen ligt de lager gelegen rivierkom, waaraan De Rietvelden haar waterrijke karakter te danken heeft.



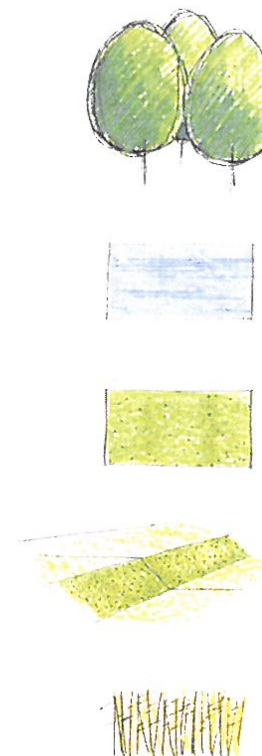
# Landschappelijk wonen

Belangrijk bij dorps wonen, of liever landschappelijk wonen, is volgens landschapsarchitecte Mirjam Koevoet van het bureau 1:1 Stadslandschappen, dat men altijd uitzicht heeft op groen en snel 'buiten' kan zijn. Door de ligging van Vleuterweide, aan de rand van Leidsche Rijn en grenzend aan het Groene Hart, is de groene buitenruimte gelukkig vlakbij.

Bestaande landschappelijke elementen als oude boomgaarden, verkavelingen, riviertjes, boerderijen en kerktorentjes in de verte hebben bijgedragen aan de visie op de openbare ruimte in Vleuterweide. "Doordat ik in een heel vroeg stadium bij de planvorming ben betrokken, hebben we het ontwerp voor de gehele openbare ruimte kunnen vastleggen in een handboek. Het is daardoor gelukt om in het hele plangebied de buitenruimte op één manier vorm te geven en zoveel mogelijk bestaand groen te behouden." Al voordat de GEM Vleuterweide bestond is het groenblauwe raamwerk voor de buitenruimte tot stand gekomen, in nauwe samenspraak met Klaus Vollmer, die het beeldkwaliteitplan Vleuterweide heeft gemaakt.

Dit raamwerk omvat bestaande landschapselementen als de Zandweg langs de Leidsche Rijn, de Europaweg, de Middelerwering en de Vleuterweideweg. Maar ook nieuwe landschapselementen zoals het Balkon en de oriëntatielijn op de overgang van de deelplannen die op de stroomruggen liggen, en de deelplannen in de rivierkom, de stadsassen, de spoorlijn en het hele waterennetwerk.

Dorps wonen is volgens Koevoet niet iets wat je kunt plannen, maar vooral een sociaal gebeuren. Maar ze is ervan overtuigd dat de inrichting van de buitenruimte er wel degelijk aan kan bijdragen. Zo moet het veilig voelen op straat, moet er voldoende ruimte zijn om te spelen, moeten de straten liefst niet vol staan met geparkeerde auto's en – heel belangrijk – moet de overgang van privé naar openbaar 'natuurlijk' zijn. Straten en stoepen moeten duidelijk afgebakend zijn en het algehele beeld moet vooral zo informeel mogelijk ogen.

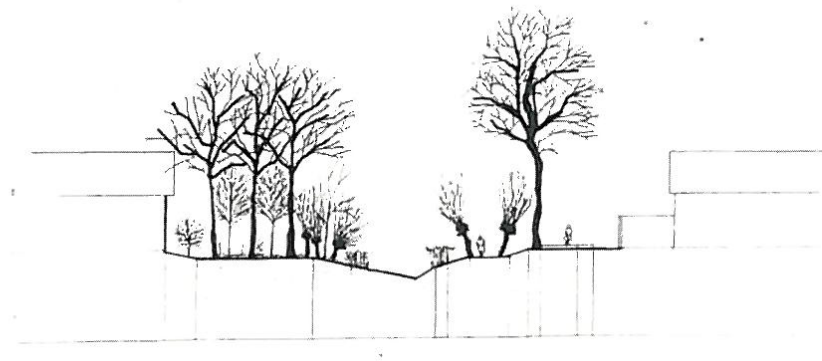
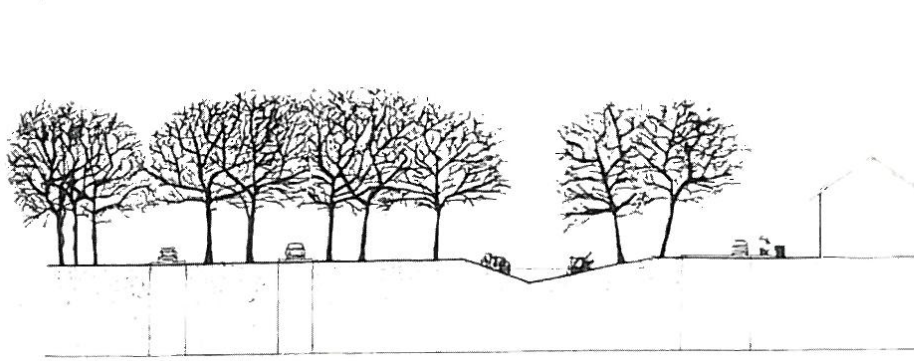


Bij de inrichting van de buitenruimte is vooral ingezet op kwaliteit.

Dat heeft ondermeer geresulteerd in het gebruik van gebakken klinkers.

Heel bijzonder in Vinexlocaties volgens Koevoet.

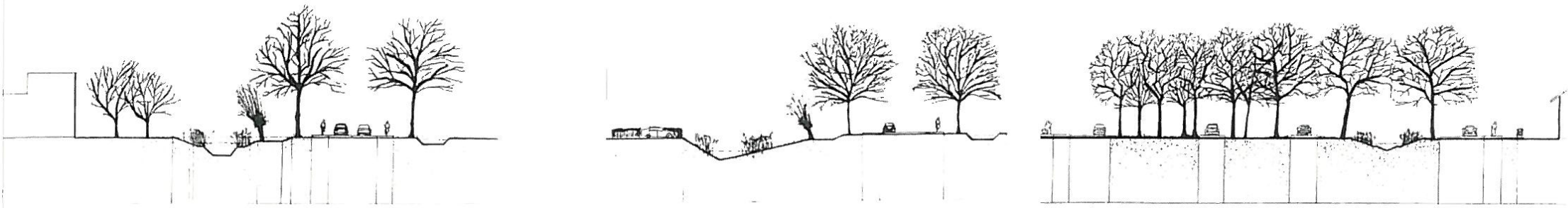




In De Boomgaarden is haar visie op de buitenruimte al zichtbaar. Oude rijen perenbomen zijn opgenomen in de Perenlanen; en er zijn nog meer perenbomen aangeplant. Tuinen zijn omheind met gemengde groene hagen, die straks plaats gaan bieden aan allerlei vogels en insecten en de wadi's zorgen voor een groene omlijsting van de woonstraten. De bestrating kent ook een vast patroon met asfalt voor de rijbanen, rode klinkers erlangs en speciaal ontworpen tegels - de Vleuterweidetegel - voor de loopstroken. In de andere wijken zullen deze vaste elementen terugkeren, waarbij bovendien voor iedere wijk naar iets extra's is gezocht.

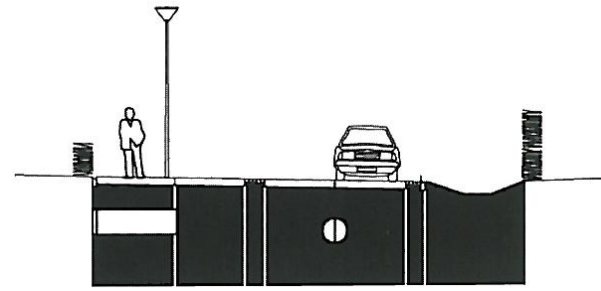
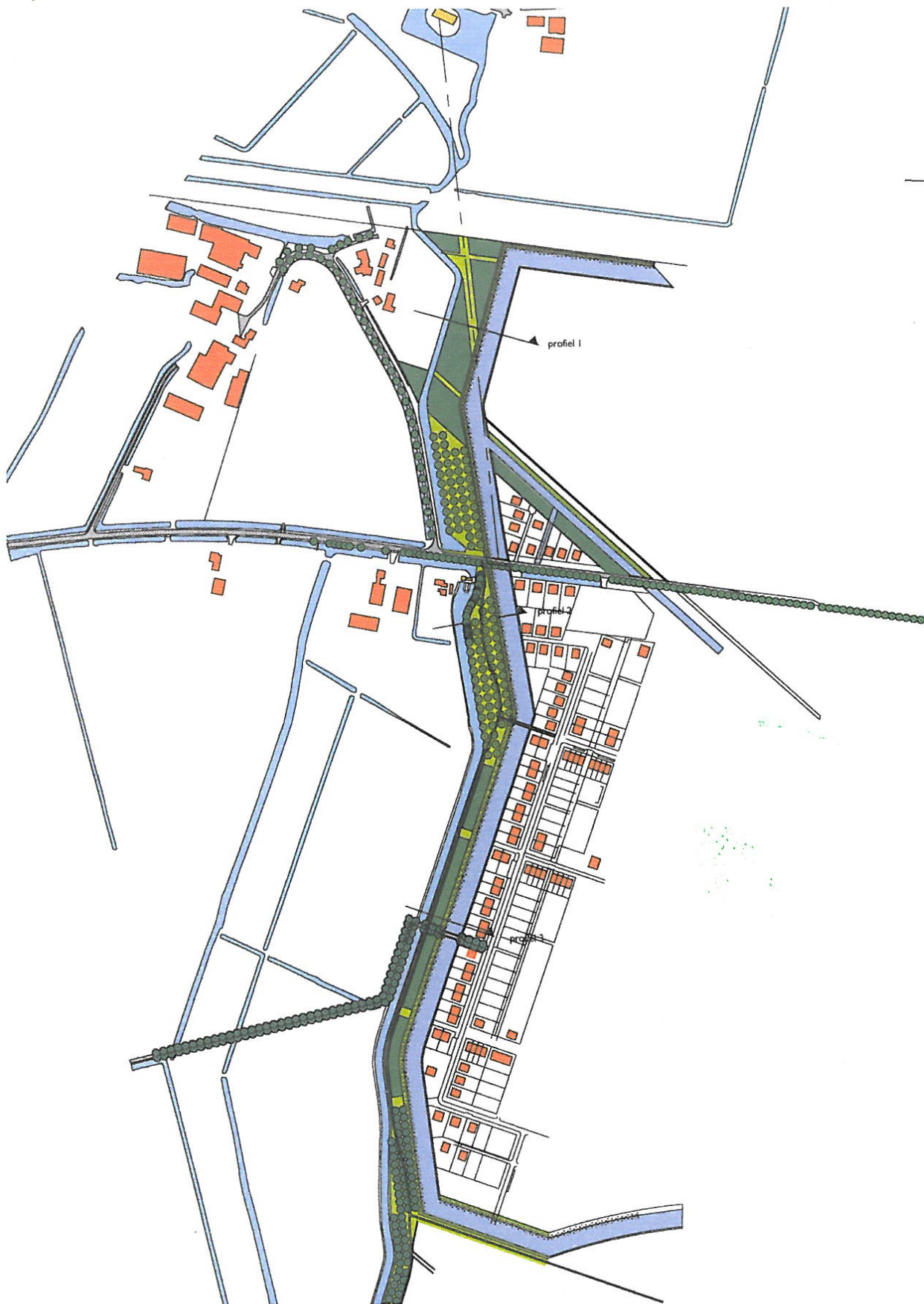
Bestaande landschappelijke elementen als oude boomgaarden, verkavelingen, riviertjes, boerderijen en kerktorentjes in de verte hebben bijgedragen aan de visie op de openbare ruimte in Vleuterweide.





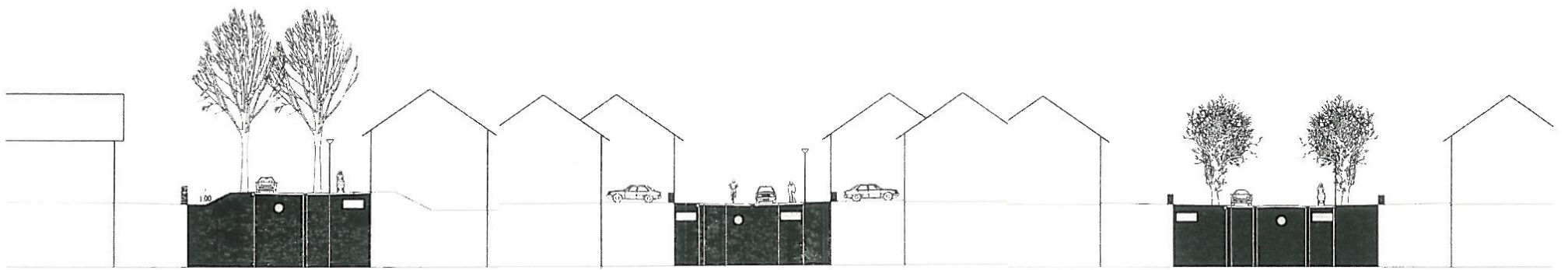
In De Boomgaarden is een rij oude wilgen blijven staan. Dit groenelement levert samen met de veranda's van de nieuwe woningen, een bijzondere sfeer op.





Dorps wonen is volgens Koevoet niet iets wat je kunt plannen, maar vooral een sociaal gebeuren.





De Heycop neemt in de waterhuishouding van Vleuterweide een belangrijke plaats in. Naast de Heycop ligt een klein gebied waar grondwater opwelt. Dit water wordt in een deel van de waterlopen van Vleuterweide verzameld, samen met regenwater. Wanneer de stroming in stand blijft is er sprake van water met goede milieu-kwaliteit, maar dan mag de stroming niet worden onderbroken.

